



母子保健・児童福祉の一体的~~的~~支援 児童相談所との一体的~~的~~支援





桑名市のご紹介



人口：138,679人
 世帯数：61,844世帯
 児童人口：20,722人
 小学校数：28校
 6,533人
 中学校数：10校
 3,651人
 幼稚園数：12園
 保育園数：16園
 認定こども園数：9園

※人口、世帯数は、令和6年3月末現在
 児童人口は、令和6年3月末現在
 小、中学校生徒数は、令和6年5月末現在

桑名市子ども総合センター(こども家庭センター)



令和3年4月～

小規模C型

センター長

統括支援員 兼務

主幹

母子保健係 (母子健康包括 支援センター)

- 母子健康手帳の交付
- 特定妊婦等妊産婦の支援
- 妊産婦健診・乳幼児健診
- 赤ちゃん訪問など

家庭支援係

- 要保護・要支援家庭の支援
- 児童虐待対応
- DV等女性相談
- ひとり親相談
- 里親支援など

児童養護施設から1名

子ども発達・ 小児在宅支援室

- 発達の途切れない支援(発達検査・総合相談・ことばの相談)
- 医療的ケア児支援
- CLMを活用した保育所等支援など

児童発達支援センターから1名

児童精神科医 2名 嘱託医として精神医療相談実施、アセスメント向上会議でのSV

令和6年度から児童養護施設、児童発達支援センターに委託して専門職員を派遣していただいています。

子ども総合センター各係の配置

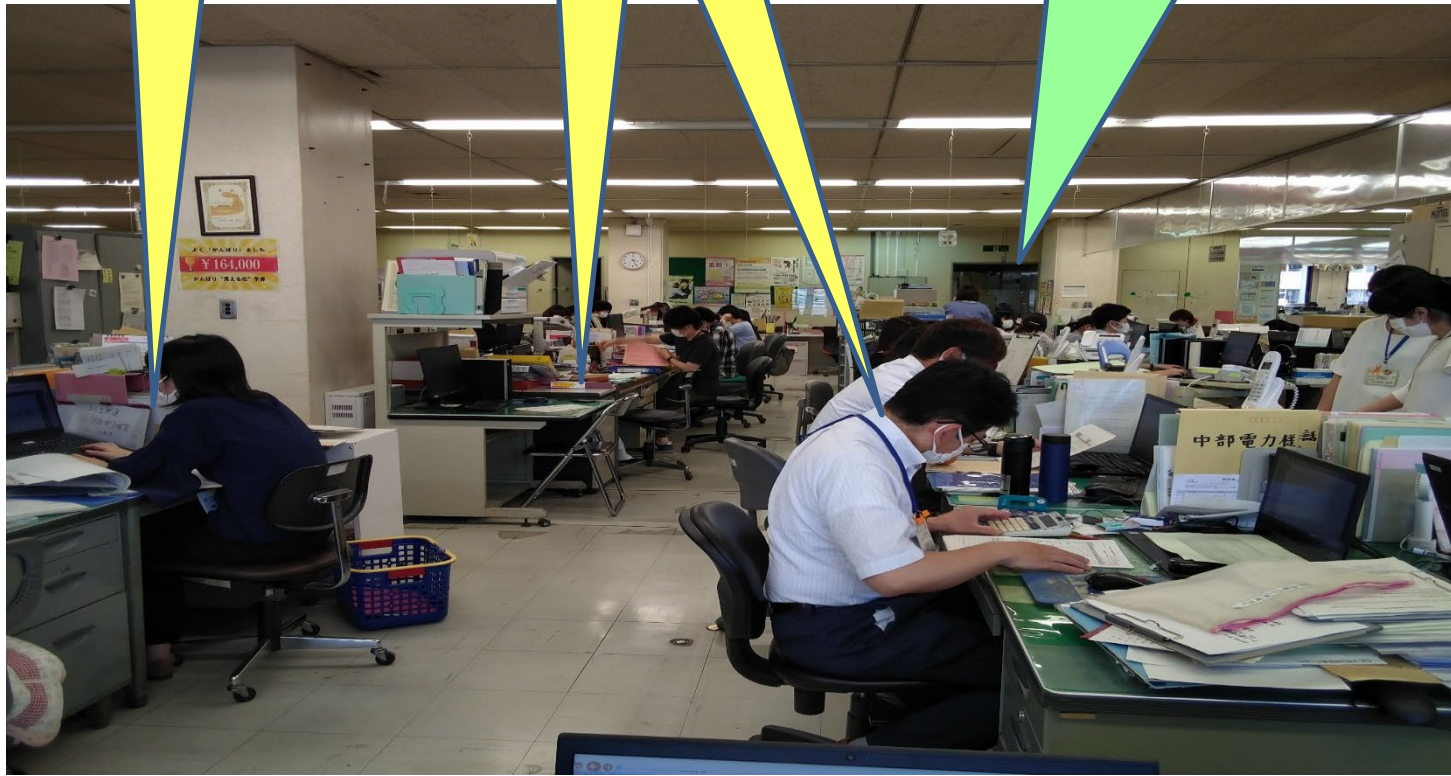
市役所本館 2Fに配置

家庭支援係

母子保健係

奥の小部屋に
子ども発達・小児在宅
支援室がある。

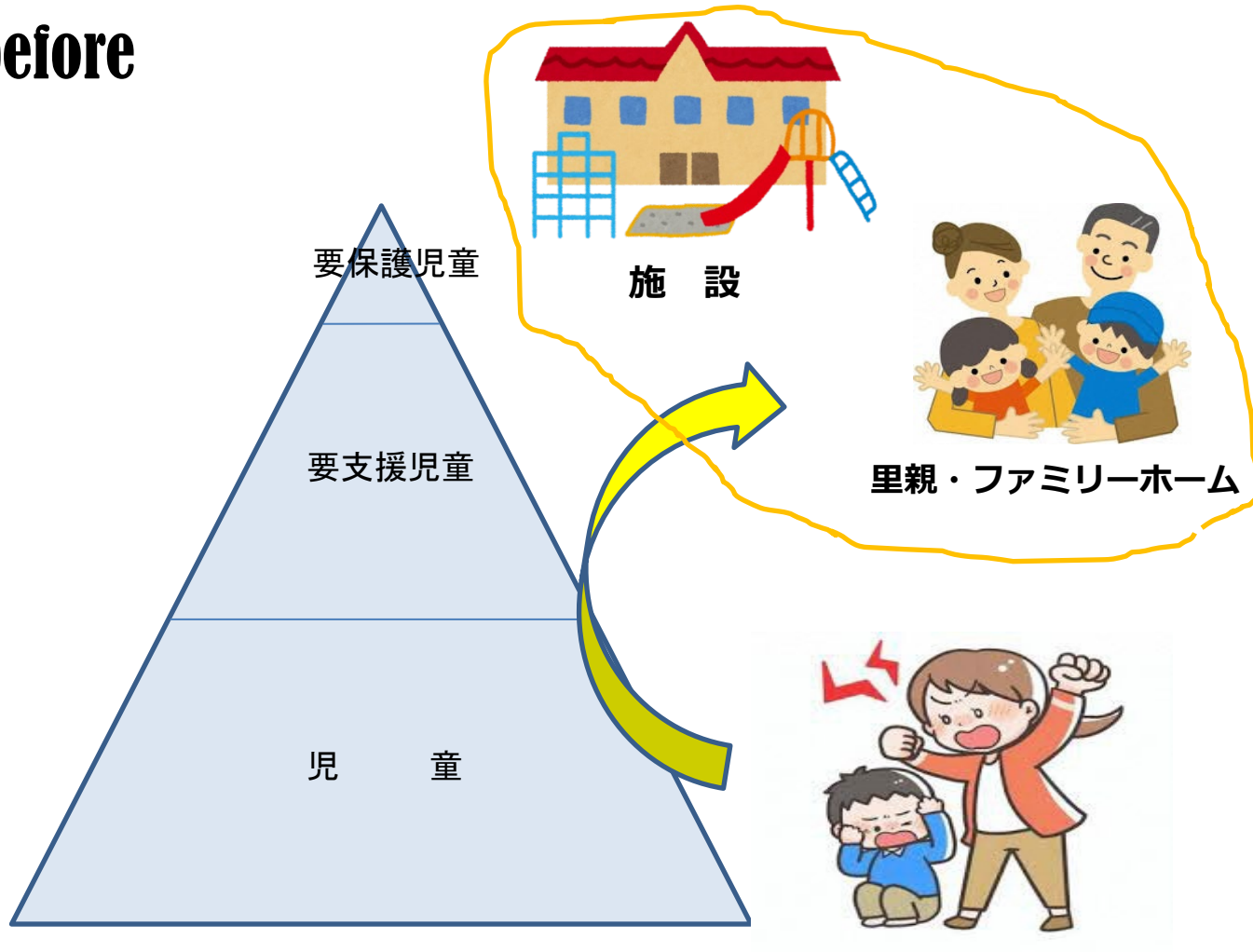
ここに、保育所の係、児童手当等の係があり、その向こうには教育委員会がある。



・家庭支援係が要保護児童の協議をしている際、母子保健係保健師が「その子知っている」と言って、ミニカンファレンスが始まる光景がしばしば見られる。

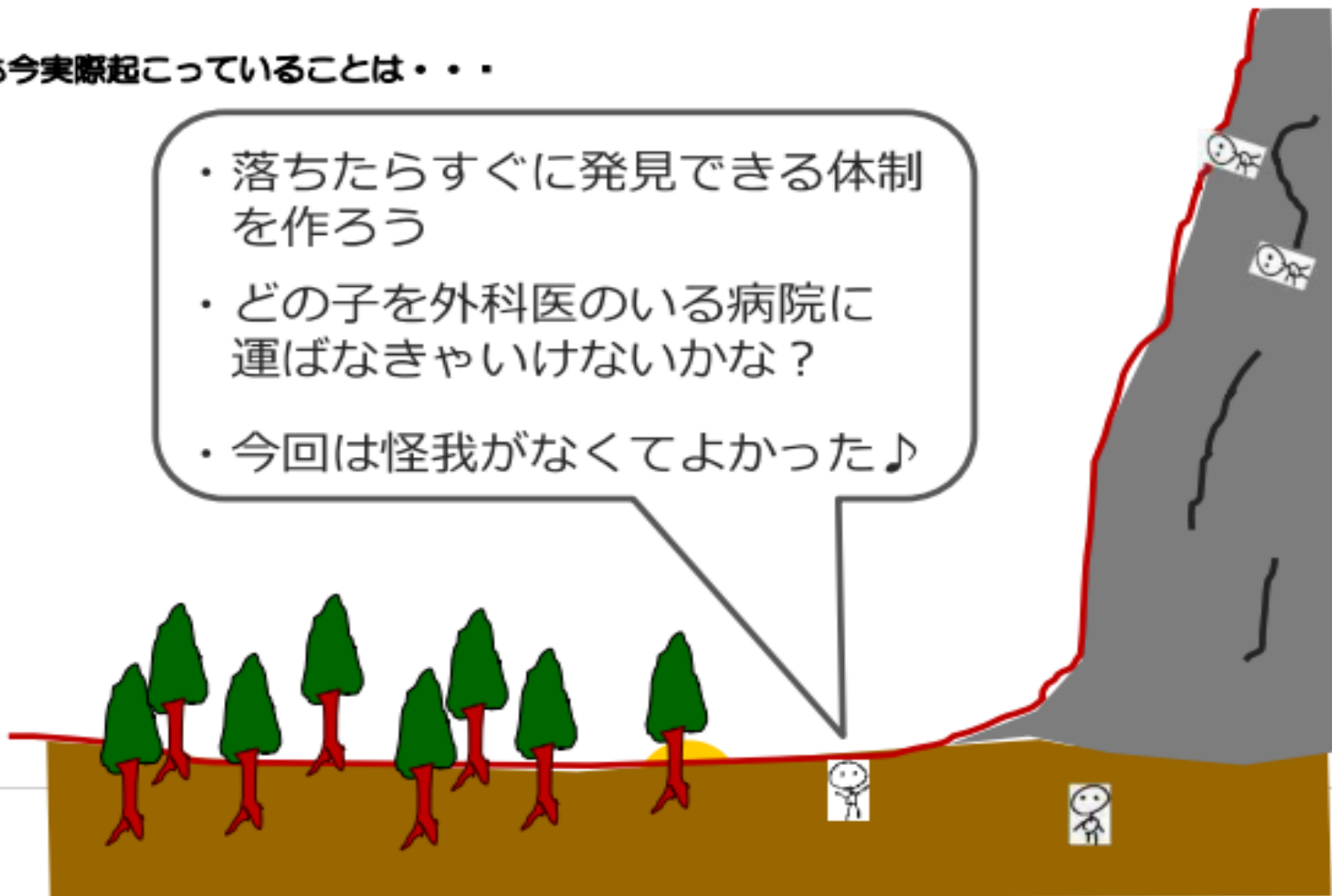
ポリシー～なんのために設置するか

before



でも今実際起っていることは・・・

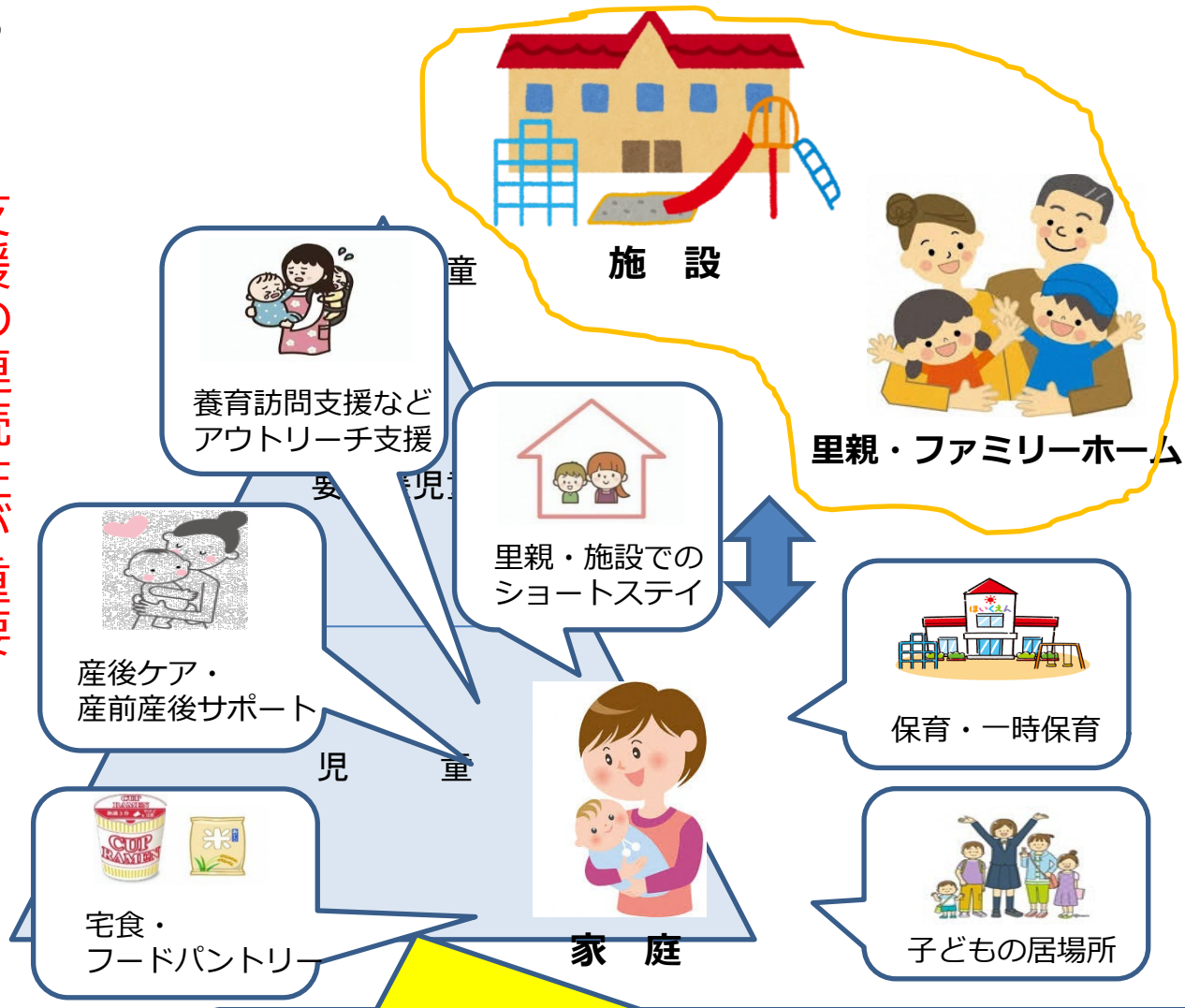
- ・ 落ちたらすぐに発見できる体制を作ろう
- ・ どの子を外科医のいる病院に運ばなきゃいけないかな？
- ・ 今回は怪我がなくてよかった♪



神戸女子短期大学 畠山由佳子氏
「長野県市区町村子ども家庭支援体制強化研修」講演
資料より

after

支援の連続性が重要



母子保健と児童福祉の一体化が有効！

母子保健と児童福祉の一体的化

合同（ミニ）ケース会議

児童福祉
ケースワーカー

子ども発達
保育士

子ども発達
言語聴覚士

保健師

秘



合同家庭訪問

保健師

児童福祉
ケースワーカー

秘

秘



合同スーパーバイズ

保健師

児童福祉
ケースワーカー



家庭支援係 朝のミーティング





隣に母子保健係が
いるので、必要に応じて
参加してもらっています。

秘

秘

秘

秘

秘

秘

※良好な連携・協働とは？

(令和4年度子どもの虹情報研修センター研究報告書「周産期からの早期支援における市町村の母子(親子)保健と児童家庭福祉の連携・協働」より)

- ① 互いの専門性に対して理解して尊重できている。
- ② 連携・協働における基盤がある(課の物理的な距離、合同の個別ケース検討会や勉強会が行われているか、定期的な連絡会が行われているかなど)
- ③ 情報が共有されている(単に互いの部署の情報が閲覧できるだけでなく、重要な情報を互いに確認した上で、共有されている)

④ アセスメントを共に行い、方針を共に検討し、共有されている (個別ケース会議等で子どもと家族の全体像とその背景、問題発生のメカニズム等や必要な支援について、共に検討し、その内容が共有されている)。

その上で互いの支援メニュー等のすべきことが明確になっている。またケースの進行管理を共に行い、支援の状況が共有されている)

⑤ 必要であれば、家庭訪問など共に行動し、協働して支援を行うことができる。

⑥ 子ども・家庭の利益を優先して共に考え、動けている

⑦ 人事異動等、担当者の変更時には、人事の配慮がなされ、連携・協働が切れないように引き継がれている。

アセスメント力向上委員会

月1回開催。
1事例を1~2
時間かけて、
じっくりと検討。
保護者の生育歴
なども含め、世
代を遡って検討
する。

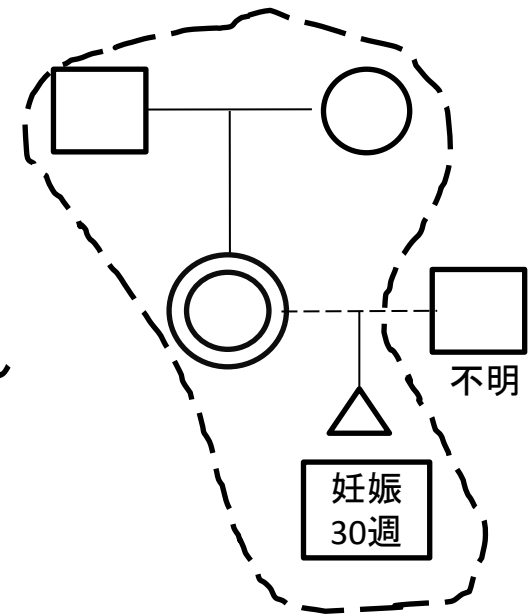


児童福祉CW、母子保健保健師、STなど発達にかかる専門職などが参加。
年数回、児童精神科医などがSVとして参加。

事例紹介

◎民間団体の妊娠SOS (LINE相談) に妊婦が相談
→ 市の保健師へ連絡

- ・妊婦 (妊娠30週超)
- ・病院未受診、母子健康手帳未発行
- ・経済的困窮
- ・胎児の父親が誰かわからない
- ・妊婦の両親には妊娠がわかると叱られるので言えない。内密出産、特別養子縁組を希望。
- ・市役所へは相談しづらい。

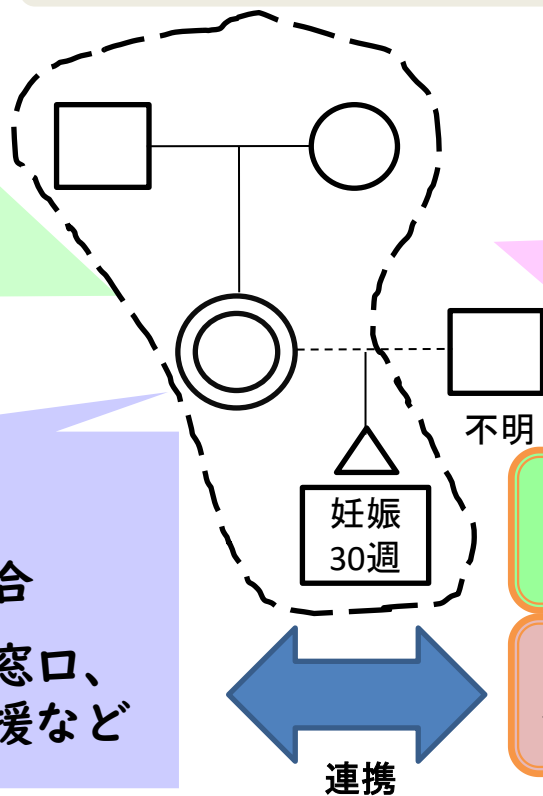


【児童福祉】

内密出産した場合

→ 児童相談所やNPO
法人と連携して
里親委託。特別
養子縁組あっせん
など

統括支援員がスーパーバイズ



【女性相談】

母子が孤立した場合

→ 女性相談所と連携し、
母子生活支援施設での
委託一時保護。
出産後は同施設での
母子ショートステイなど

【母子保健】

全体のマネジメント、 妊婦と家族で育てる場合

→ 外部機関との連携窓口、
産前産後・育児支援など

民間団体
(妊娠SOS)

産科医療機関

外部機関とは定例
のWEB会議でも
情報共有



支援開始当初から、各担当がアセスメント、支援方針を共有し、役割分担して支援

桑名市と北勢児相との基本的な関係



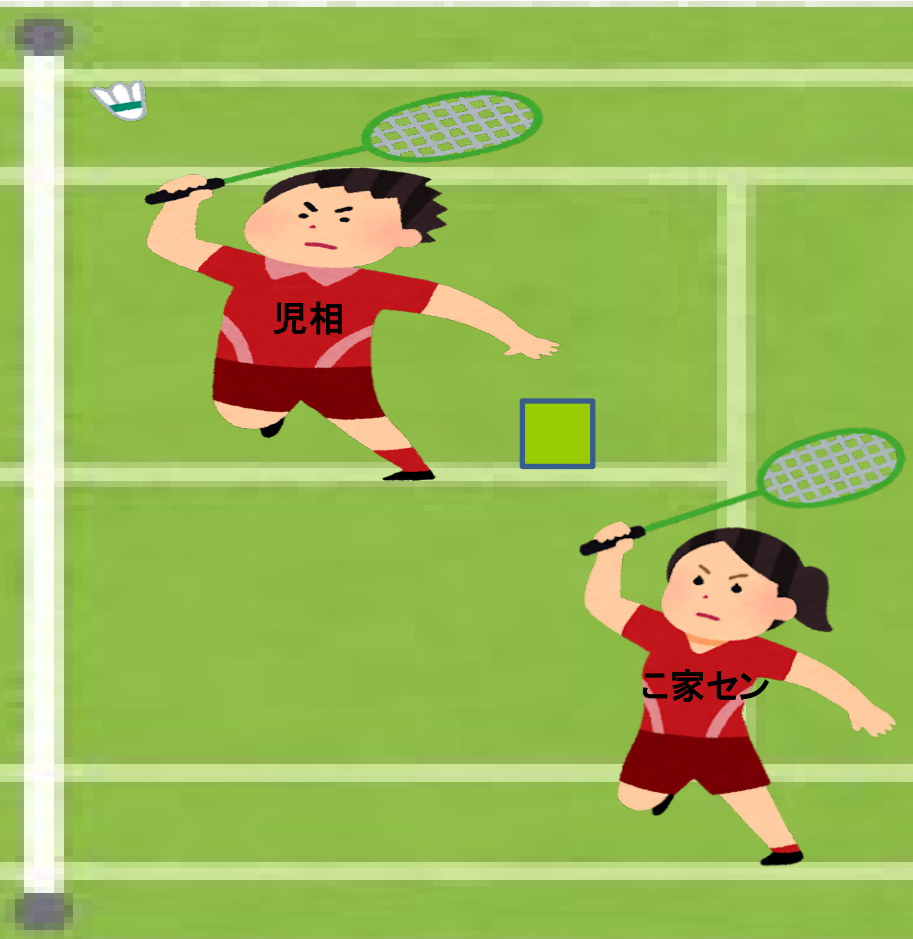
- 要保護ケースについて、市と児相とでランク付けして共同管理。市主体、児相主体がある。（約80人）
- 要支援ケースは、市のみで管理（約320人）
- 市は児相主体のケースも適宜状況把握。措置ケース、触法通告ケースなども極力把握。
- 比較的軽微な通告は市のみで訪問することもある。また、支援関係維持のため児相のみで訪問することもあるが、市と児相が合同で訪問することも多い。
- かつて、桑名市⇔北勢児相とで、2年間人事交流を行っていた。

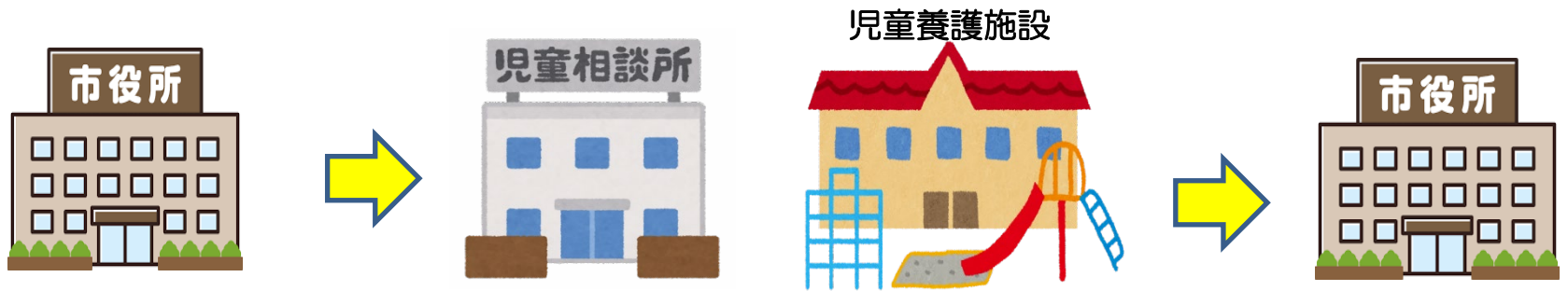


ダブルスのこころえ

パートナーのことを
良く知ること

パートナーの動き
をよく見ること





児相

援助指針

自立支援計画

保護者支援・親子関係支援

こ家
セン

サポートプラン
・支援計画

サポートプラン
・支援計画

連続性が重要！

支援



介入型支援

支援